



Producator: ***BISAZZA Italia***

MOZAIC BISAZZA

INSTRUCTIUNI DE MONTAJ

Revizia nr. 1 / mai 2008

IMPORTANTA MONTAJULUI PENTRU MOZAICUL BISAZZA

Este foarte important ca persoanele care monteaza mozaic Bisazza sa fie pregatite in acest sens .

De aceea acest catalog este dedicat persoanelor care aleg sa monteze mozaic Bisazza – este un ghid necesar punerii in opera a mosaicului .

Inainte de a trece mai departe am dori sa atragem atentia asupra unor puncte-cheie care nu pot fi trecute cu vederea daca se doreste obtinerea unui rezultat final pozitiv .

- inainte de a incepe montajul trebuie studiat bine suportul pe care acesta se va face (ciment, marmura, fier, lemn sau alt tip de suport) si trebuie tinut cont ca fiecare suport in parte necesita o pregatire diferita
- suportul trebuie sa fie perfect drept si regulat , trebuie sa fie consistent si stabil
- pentru a obtine rezultate pozitive la lipirea mosaic-ului trebuie sa utilizati materialele recomandate din punct de vedere tehnic
- urmati intocmai schemele de montaj gasite in cutiile Bisazza
- transportati si depozitati cutiile Bisazza intotdeauna in pozitie orizontala si in locuri ferite de umiditate si de ploaie
- inainte de inceperea montajului decorurilor Bisazza consultati schemele de montaj gasite in cutie
- in cazul montarii mosaic-ului in zone in care va sta in permanenta apa (piscine, fantana arteziana ..etc) acestea vor fi tratate cu un produs impermeabilizant(in aceste cazuri ar fi bine sa va adresati producatorilor acestor produse)
- montajul se va face in locuri cu temperaturi cuprinse intre minim 5 grade si maxim 30 de grade Celsius
- o persoana care stie sa monteze mosaic este aceea care monteaza in asa fel incat rosturile dintre placute raman aceleasi pe toata suprafata montata .

PRODUSE BISAZZA PENTRU MONTAJUL MOZAIC-ULUI

Pentru a obtine rezultatul dorit in lipirea mozaic-ului Bisazza nu sunt suficiente profesionistii si expertii in montaj ci veti avea nevoie de produsele si de uneltele necesare montajului . Pentru aceasta Bisazza , in urma studiilor si analizelor facute si la recomandarea profesionistilor in montaj , recomanda o serie de produse speciale care faciliteaza si imbunatatesc montajul mozaic-ului .

In particular a fost creat Bisazza Installation Kit , compus din 2 cutii – A si B – in special pentru lipirea mozaicului in spatii rezidentiale . Kit-ul contine tot ce este necesar pentru a monta 2 mp de mozaic 20x20 mm ; in cutia A se gaseste 1 sac de 5 kg de adeziv Start si un flacon de 1,8 kg de latex Up care vor fi mixate ; in cutia B se gasesc urmatoarele : 1 bidon /galetusa de 3 kg de chit epoxidic FillGel ; 1 flacon de 2l de detergent lichid Shine gata pentru folosire - nu necesita diluare , un burete din celuloza si un burete din poliester ; o pereche de manusi

O parte din aceste produse se gasesc si ambalate diferit (adezivul Start+Up) pentru proiecte unde se monteaza cantitati mari .



KIT A

KIT B

ADEZIV RECOMANDAT PENTRU LIPIREA MOZAIC-ULUI



START + UP

Adeziv pentru lipirea mosaic-ului Bisazza la interior si la exterior :bai, bucatarii, pardoseli, piscine, saune, fantani etc . De folosit pe suport pe baza de ciment , tencuiala , gips carton , sape impermeabilizante compatibile .

START

Este compus din ciment alb prelucrat de mixat exclusiv cu latex-ul Up . Alunecare verticala - nula , timp deschis cca 30 min special pentru mosaic Bisazza .

Up

Adeziv – Latex care confera elasticitate - pentru mosaic Bisazza de mixat exclusiv cu Start .

Aplicare

Start mixat exclusiv cu latex-ul Up este recomandat pentru lipirea mosaic-ului la interior si la exterior, pardoseli incalzite , in zonele cu umiditate mare sau care intra in contact direct cu apa pe urmatorul tip de suport :

- suport pe baza de ciment
- gips carton (tratata cu primer)
- sape impermeabilizante compatibile

CARACTERISTICI TEHNICE

Start + Up este un adeziv alb si fin cu urmatoarele caracteristici :

- pasta cremoasa usor de lucrat
- adeziv tixotrop - alunecare verticala nulla
- aderenta buna pe toate materialele utilizate normal in constructii
- nu modifica tonalitatea originala a placii de mosaic
- timp deschis si de inregistrare relativ lungi pentru a facilita punerea in opera

AVERTIZARI

- nu se recomanda montarea direct pe tencuiala fina cu suprafata neteda
- in cazul suportului care absoarbe apa sau care se poate descompune(gips carton) se recomanda tratata acestuia cu primer
- nu se recomanda lipirea pe suport de gips carton daca acesta nu a fost tratat si consolidat corespunzator

- se recomanda sa se astepte cel putin 20 de zile de la punerea in opera pana la umplerea sau stropirea cu apa a suprafetei montate cu mozaic (in cazul piscinelor, fantanelor ..etc zone cu umiditate sau umlute cu apa in permanenta)
- Start rezista la umiditate . Evitati contactul cu pielea si cu ochii .
- Up rezista la inghet - dezghet

Inainte de utilizare consultati intotdeauna informatiile referitoare la ambalaj si la instructiunile de siguranta .

	START	UP
Ambalaj Conservare	Saci de 5 kg 24 luni	Bidoane de 1,8 kg 24 luni
Raport amestec	5 kg de Start si 1.8 kg de Up Adica 36 parti de Up pentru 100 parti de Start	
Date referitoare la punerea in opera *	START + UP	
Conform cu norma	EN 12004 Clasa C2TE S1	
Durata de viata a amestecului	Cca 8 ore	
Temperatura de aplicare	De la +5 la +30 grade Celsius	
Timp deschis	Cca 30 min	
Timp de inregistrare	Cca 60 min	
Intarire Partiala	Cca 24-36 ore	
Intarire Finala	14 zile (20 de zile pentru piscine)	
Rezistent la diferente de temperatura cuprinse intre	De la -30 la +90 grade Celsius	

*la +23 grade Celsius si 50% UR.

Avertizare

Indicatiile si prescriptiile mai sus indicate sunt conforme experientei Bisazza dar trebuie retinut ca sunt pur si simplu indicative . Se recomanda , inainte de folosirea produsului sa se verifice daca acesta este recomandat pentru lucrarea respectiva . Utilizatorul isi asuma orice rezultat negativ al montajului derivat din folosirea neadecvata a acestui produs .

CONSUM ADEZIV BISAZZA (KG/MP)

SUPPORT	MOZAIC 20X20 mm	MOZAIC 10X10mm	OPUS ROMANO
SAPA CIMENT	START Kg 2,5 + UP Kg 0,9	START Kg 2,5 + UP Kg 0,9	START Kg 2,5 + UP Kg 0,9
TENCUIALA	START Kg 2,5 + UP Kg 0,9	START Kg 2,5 + UP Kg 0,9	START Kg 2,5 + UP Kg 0,9
GIPS CARTON	START Kg 1,8 + UP Kg 0,6	START Kg 1,8 + UP Kg 0,6	START Kg 1,8 + UP Kg 0,6
BETON	START Kg 2,5 + UP Kg 0,9	START Kg 2,5 + UP Kg 0,9	START Kg 2,5 + UP Kg 0,9

BISAZZA – KIT DE INSTALARE – BOX B

Chit colorat pentru Mozaic Bisazza



Bisazza Fillgel

Chit epoxidic special pentru mozaic Bisazza .

Aplicare

Pentru chituirea mozaic-ului Bisazza montat pe pardoseala si pe perete .

Recomandat pentru interior si exterior

Recomandat pentru suprafete cu umiditate crescuta sau permanenta .

Recomandat si pentru piscine cu apa termala sau sarata si in zone care necesita in permanenta o ingiena totala.

Caracteristici tehnice

Bisazza Fillgel este un produs tixotrop bicomponent pe baza da rasini epoxidice , nisip si aditivi speciali cu o excelenta rezistenta in timp, cu optima aplicabilitate si curatire .

Aplicat conform recomandarilor se pot obtine rezultatele de mai jos:

- suprafata finala compacta si neteda
- culori uniforme, rezistente la agentii atmosferici
- nu absoarbe apa
- duritate, rezistenta la trafic intens
- nu se contracta – nu se fisureaza
- Aderenta optima pe mozaic

IMPORTANT

- evitati chituirea zonelor supuse in permanenta contactului cu acidul oleic
- Respectati dimensiunea rostul de dilatatie si folositi produse adecvate pentru umplerea acestuia
- Bisazza Fillgel nu poate fi folosit ca impermeabilizant
- Nu adaugati in compozitia chitului apa sau alt solvent pentru a dilua amestecul : prin acest adaos se vor compromite calitatile tehnice ale produsului.
- Pentru a nu compromite calitatile tehnice ale amestecului cele 2 componente trebuie mixate integral – nu folositi cantitati diferite
- Culorile deschise utilizate la exterior au tendinta de a se ingalbeni usor
- Materiale din productii diferite pot avea variatii lejere de ton
- Timpul de viata al amestecului depinde de conditiile ambientale(temperature de aplicare)

NORME DE SIGURANTA

- este un produs cu uz strict profesional
- nu il lasati la indemana copiilor

- irita ochii, pielea si caile respiratorii
- in cazul contactului cu ochii spalati imediat si consultati un medic
- folositi echipamentul necesar, manusi si protejati ochii
- incaperile in care se chituieste trebuie sa fie bine aerisite si ventilate

Inainte de utilizare consultati intotdeauna informatiile referitoare la ambalaj si la instructiunile de siguranta .

AMBALAJ	Parte A si parte B de mixat in momentul folosirii total 3 kg
CONSERVARE	24 LUNI - in ambalaj original in loc uscat
Date referitoare la punerea in opera *	
Conform normelor	Europene EN 13888 Clasa RG
Raport amestec	Parte A:Parte B = 2:1
Timp maxim de viata a amestecului	45 min din momentul pregatirii amestecului
Temperatura de aplicare	De la +12 la +30 grade Celsius
Intarire Partiala	24 de ore . la temperatura inferioara perioada de timp se mareste
Intarire Finala	4 zile . la temperatura inferioara perioada de timp se mareste
Rezistent la diferente de temperatura cuprinse intre	De la -20 pana la +100 grade Celsius

*la +23 grade si 50% UR

Avertizare

Indicatiile si prescriptiile mai sus indicate sunt conforme experientei Bisazza dar trebuie retinut ca sunt pur si simplu indicative . Se recomanda , inainte de folosirea produsului sa se verifice daca acesta este recomandat pentru lucrarea respectiva . Utilizatorul isi asuma orice rezultat negativ al montajului derivat din folosirea neadecvata a acestui produs .

CONSUM FILLGEL BISAZZA (KG/MP)

	MOZAIC 20X20 mm	MOZAIC 10X10mm	OPUS ROMANO
Pana la 20 mp (kg/mp)	1,5	1,6	3
De la 20 la 60 mp (kg/mp)	1,4	1,5	2,8
Peste 60 mp (kg/mp)	1,3	1,4	2,6

BISAZZA – KIT DE INSTALARE – BOX B

DETERGENT SPECIAL PENTRU MOZAIC BISAZZA



SHINE

Detergent special pentru mozaic Bisazza.

Se foloseste ca atare pentru curatirea chitului epoxidic Bisazza Fillgel

Nu emana vapori nocivi sau agresivi , curata chitul fara sa afecteze frumusetea mozaic-ului . Curata fara sa afecteze rosturile chituite cu Fillgel .

IMPORTANT

Nu folositi Shine pe suprafete poroase . In cazul in care folositi Shine in apropierea suprafetelor poroase incercati sa le protejati cat mai bine .

Testati pe o suprafata mica produsul daca doriti sa-l folositi pe alt tip de suprafete decat cele acoperite cu mozaic Bisazza .

AMBALAJ SI CONSUM

Shine este ambalat in bidon de 2l

Cu 1 l de Shine spalati aprox 1 mp de mozaic .

CONSERVARE

Depozitat in locuri fara umezeala timp de 24 de luni .

AVERTIZARI

- este un produs cu uz strict profesional
- nu trebuie amestecat cu alte produse
- nu il lasati la indemana copiilor . In cazul in care faceti indigestie consultati imediat medicul , aratati-i eticheta sau ambalajul . In cazul contactuui cu ochii spalati imediat si consultati medicul . Pastrati produsul in ambalajul original .

Avertizare

Indicatiile si prescriptiile mai sus indicate sunt conforme experientei Bisazza dar trebuie retinut ca sunt pur si simplu indicative . Se recomanda , inainte de folosirea produsului sa se verifice daca acesta este recomandat pentru lucrarea respectiva. Utilizatorul isi asuma orice rezultat negativ derivat din folosirea neadecvata a acestui produs .

MANUSI SPECIALE



Manusi speciale , ambele pentru mana dreapta fara praf lubrifiant si fara latex special pentru chituirea mosaic-ului cu chit Fillgel Bisazza.

Puneti manusile inainte de a incepe chituirea astfel evitati contactul direct cu chitul Fillgel.

Avertizari

Inainte de utilizare verificati atenti tipologia materialului pentru a evita iritatia pielii . Verificati daca manusile sunt sigilate inainte de folosire.

BURETE DIN CELULOZA



Burete poros special din celuloza . Special pentru a finisa rosturile chituite cu Fillgel dupa indepartarea excesului de chit cu pasla Bisazza si pentru spalarea hartiei de pe mosaic .

PASLA SPECIALA IN POLIESTER



Pasla speciala, alba din polyester folosita la indepartarea excesului de chit Fillgel Bisazza .

Inainte ca chitul sa se intareasca inmuiati pasla in detergent Shine si treceti-o usor, in mod circular peste mosaic-ul lipit Bisazza pana la indepartarea excesului de chit Fillgel . Inmuiati pasla in Shine ori de cate ori este nevoie , Dupa aceea indepartati orice urma de chit cu buretele din celuloza .

UNELTE BISAZZA PENTRU PUNEREA IN OPERA A MOZAIC-ULUI

Pe langa materialele prezentate pana acum Bisazza recomanda pentru montaj si uneltele secifice pe care persoanele care monteaza mozaic le pot comanda .

Acestea sunt : spatula pentru intinderea adezivului pe suport si pentru nivelare , mistrie pentru a regularize rostul dintre placutele de mozaic, spaclu din cauciuc moale pentru a finaliza faza de montaj, clestele de taiat si discul diamantat pentru taierea placutelor de mozaic.



ADEZIV AMBALAJ 25 kg + 9 kg PENTRU PROIECTE



START + UP

Adeziv pentru lipirea mosaic-ului Bisazza la interior si la exterior :bai, bucatarii, pardoseli, piscine, saune, fantani etc . De folosit pe suport pe baza de ciment , tencuiala , gips carton , sape impermeabilizante compatibile .

START

Este compus din ciment alb prelucrat de mixat exclusive cu latex-ul Up . Alunecare verticala - nula , timp deschis cca 30 min special pentru mosaic Bisazza .

Up

Adeziv – Latex care confera elasticitate - pentru mosaic Bisazza de mixat exclusive cu Start .

Aplicare

Start mixat exclusiv cu latex-ul Up este recomandat pentru lipirea mozaic-ului la interior si la exterior, pardoseli incalzite , in zonele cu umiditate mare sau care intra in contact direct cu apa pe urmatorul tip de suport :

- suport pe baza de ciment
- gips carton (tratata cu primer)
- sape impermeabilizante compatibile

CARACTERISTICI TEHNICE

Start + Up este un adeziv alb si fin cu urmatoarele caracteristici :

- pasta cremoasa usor de lucrat
- adeziv tixotrop – alunecare verticala nulla
- aderenta buna pe toate materialele utilizate normal in constructii
- nu modifica tonalitatea originala a placii de mozaic
- timp deschis si de inregistrare relative lung pentru a facilita punerea in opera

AVERTIZARI

- nu se recomanda montarea direct pe tencuiala fina cu suprafata neteda
- in cazul suportului care absoarbe apa sau care se poate descompune(gips carton) se recomanda tratata acestuia cu primer
- nu se recomanda lipirea pe suport de gips carton daca acesta nu a fost tratat si consolidat corespunzator

- se recomanda sa se astepte cel putin 20 de zile de la punerea in opera pana la umplerea sau stropirea cu apa a suprafetei montate cu mozaic (in cazul piscinelor, fantanelor ..etc zone cu umiditate sau umlute cu apa in permanenta)
- Start rezista la umiditate . Evitati contactul cu pielea si cu ochii .
- Up rezista la inghet - dezghet

Inainte de utilizare consultati intotdeauna informatiile referitoare la ambalaj si la instructiunile de siguranta .

	START	UP
Ambalaj Conservare	Saci de 25 kg 24 luni	Bidoane de 9 kg 24 luni
Raport amestec	5 kg de Start si 1.8 kg de Up Adica 36 parti de Up pentru 100 parti de Start	
Date referitoare la punerea in opera *	START + UP	
Conform cu norma	Europeana EN 12004 Clasa C2TE S1	
Durata de viata a amestecului	Cca 8 ore	
Temperatura de aplicare	De la +5 la +30 grade Celsius	
Timp deschis	Cca 30 min	
Timp de inregistrare	Cca 60 min	
Intarire Partiala	Cca 24-36 ore	
Intarire Finala	14 zile (20 de zile pentru piscine)	
Rezistent la diferente de temperatura cuprinse intre	De la -30 la +90 grade Celsius	

*la +23 grade Celsius si 50% UR.

Avertizare

Indicatiile si prescriptiile mai sus indicate sunt conforme experientei Bisazza dar trebuie retinut ca sunt pur si simplu indicative . Se recomanda , inainte de folosirea produsului sa se verifice daca acesta este recomandat pentru lucrarea respective . Utilizatorul isi asuma orice rezultat negativ al montajului derivat din folosirea neadecvata a acestui produs .

CONSUM ADEZIV BISAZZA (KG/MP)

SUPPORT	MOZAIC 20X20 mm	MOZAIC 10X10mm	OPUS ROMANO
SAPA CIMENT	START Kg 2,5 + UP Kg 0,9	START Kg 2,5 + UP Kg 0,9	START Kg 2,5 + UP Kg 0,9
TENCUIALA	START Kg 2,5 + UP Kg 0,9	START Kg 2,5 + UP Kg 0,9	START Kg 2,5 + UP Kg 0,9
GIPS CARTON	START Kg 1,8 + UP Kg 0,6	START Kg 1,8 + UP Kg 0,6	START Kg 1,8 + UP Kg 0,6
BETON	START Kg 2,5 + UP Kg 0,9	START Kg 2,5 + UP Kg 0,9	START Kg 2,5 + UP Kg 0,9

DETERGENT SPECIAL PENTRU MOZAIC BISAZZA - PROIECTE



SHINE PRO

Detergent special pentru mozaic Bisazza.

Se foloseste ca atare pentru curatirea chitului epoxidic Bisazza Fillgel

Nu emana vapori nocivi sau agresivi , curata chitul fara sa afecteze frumusetea mozaic-ului . Curata fara sa afecteze rosturile chituite cu Fillgel .

Recomandat pentru spalarea si mentinerea mozaic-ului si in spatiile publice.

IMPORTANT

Nu folositi Shine pe piatra naturala : marmura .

Datorita efectului puternic de curatire poate afecta chitul pe baza de ciment .

In cazul in care folositi Shine in apropierea suprafetelor poroase incercati sa le protejati cat mai bine .

Testati pe o suprafata mica produsul daca doriti sa-l folositi pe alt tip de suprafete decat cele acoperite cu mozaic Bisazza .

AMBALAJ SI CONSUM

Shine este ambalat in bidon de 2l

Cu 1 l de Shine PRO spalati aprox 1 mp de mozaic .

CONSERVARE

Depozitat in locuri fara umezeala timp de 24 de luni .

AVERTIZARI

- este un produs cu uz strict profesional
- nu trebuie amestecat cu alte produse
- nu il lasati la indemana copiilor . In cazul in care faceti indigestie consultati imediat medicul , aratati-i eticheta sau ambalajul . In cazul contactuui cu ochii spalati imediat si consultati medicul . Pastrati produsul in ambalajul original .

Avertizare

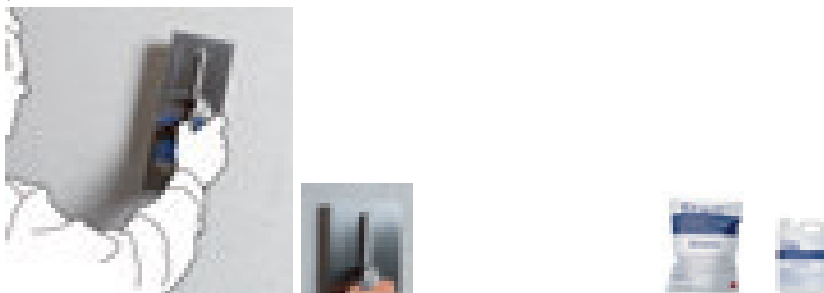
Indicatiile si prescriptiile mai sus indicate sunt conforme experientei Bisazza dar trebuie retinut ca sunt pur si simplu indicative . Se recomanda , inainte de folosirea produsului sa se verifice daca acesta este recomandat pentru lucrarea respectiva. Utilizatorul isi asuma orice rezultat negativ derivat din folosirea neadecvata a acestui produs .

INSTRUCTIUNI DE MONTAJ - MOZAIC BISAZZA 20X20 mm SUPORT RETEA /PLASA



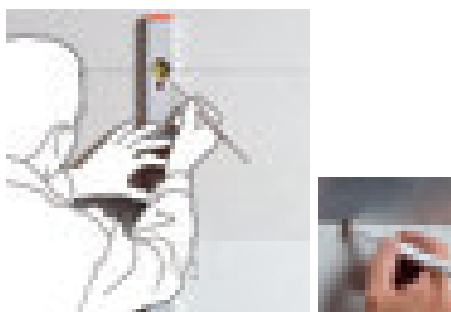
1 - VERIFICAREA MATERIALULUI

Înainte de a începe montajul controlați cutiile care conțin materialul Bisazza și asigurați-vă că aveți cantitatea suficientă pentru a finaliza lucrarea. Pe fiecare cutie veți găsi înscris lotul, culoarea și alte date referitoare la comanda care vă vor ajuta în cazul în care doriți să comandați produs din același lot.



2 – NIVELAREA SUPRAFETEI

Operațiunea care este necesară ca suportul să devină o suprafață perfect dreaptă, uniformă de culoare albă (un fond închis va compromite estetica finală a produsului). În cazul în care suportul este din tencuială pe bază de ciment, folosiți adezivul Start+ Up în proporțiile specificate. În cazul în care suportul este din gipscarton, acesta va fi tratat în prealabil cu Primer (amorsa). După ce ați pregătit adezivul, aplicați pe toată suprafața în mod uniform cu ajutorul unui spaclu. Trebuie lăsat să se usuce cel puțin 12 ore.



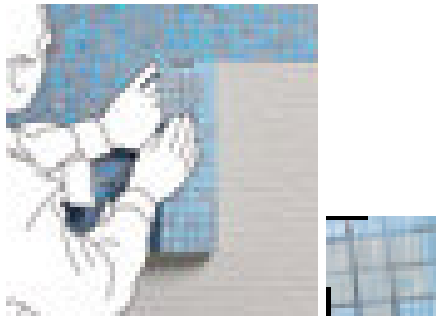
3 - TRASAREA SCHITEI PENTRU A INCEPE

Trasați pe suprafața de montat câteva linii care vă vor ajuta în poziționarea foii de mozaic. Luați măsura a 3 foi (322x322 mm) așezate fiind pe pardoseală, între ele rostul să fie identic cu cel dintre plăcuțe (20x20 mm). Trasați liniile după această măsură pe peretele unde se face montajul astfel încât să obțineți o schiță care corespunde a 9 foi de mozaic Bisazza.



4. PREGATIREA ADEZIVULUI

Pregatiti adezivul mixand cele doua componente Start + Up si acoperiti doar partea trasata – cele 9 folii de mozaic Bisazza – utilizand spatula Bisazza de 3.5 mm . Primul strat se niveleaza cu partea dreapta a spatulei , cand operatiunea se finalizeaza se da al doilea strat utilizand de data aceasta partea dintata a spatulei pentru a “pieptana” perfect stratul de adeziv . Dupa aceasta operatiune se pot monta foliile de mozaic.



5. MONTAJUL

Placutele de mozaic Bisazza au pe spate lipita o plasa/retea care ramane la montaj . Se monteaza folia pe perete – cu firele mai dese in sens vertical – si se preseaza usor . Atentie- rostul dintre folii trebuie sa fie acelasi cu rostul dintre placutele de mozaic – astfel nu se sesizeaza contactul dintre folii.



5.1 . ADERENTA BUNA

Finalizat montajul se bat bine placutele cu spaclu de cauciuc Bisazza pentru a mari aderenza foliilor la adeziv .



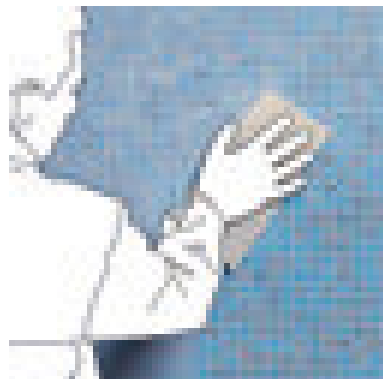
6 UNIFORMIZAREA ROSTURILOR

Înainte de întărirea adezivului se uniformizează dimensiunea rosturilor dintre plăcuțele de mozaic. Este o operațiune prin care se taie practic rețeaua/plasa dintre plăcuțele de mozaic și după aceea cu ajutorul mistriei Bisazza se regularizează rosturile ca acestea să devină egale. Este una din fazele delicate ale montajului dar contribuie la îmbunătățirea aspectului final al lucrării. Se lasă timp de 24 de ore până la chituire.



7, CHITUIREA

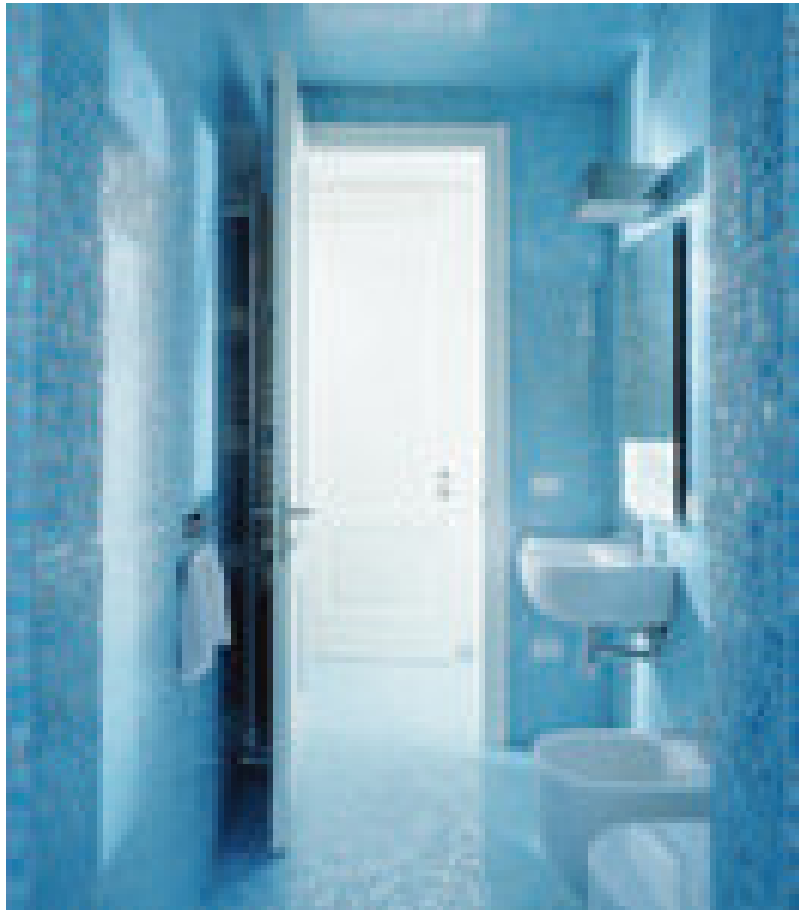
Înainte de chituire îndepărtați dintre rosturi eventualele surplusuri de adeziv și curățați foarte bine suprafața de chituit. Pregătiți chitul Fillgel varsând toată cantitatea din recipientul A în recipientul cu pasta B. Asigurați-vă că ați folosit toată cantitatea de B. Amestecați ușor cele 2 componente și utilizați amestecul imediat. Puneți chitul cu mistria pe spaclu și întindeți chitul pe suprafața de chituit în diagonală de jos în sus și repetați această operațiune până când toate rosturile sunt umplute cu chit - nu lăsați chit în exces. Utilizați echipamentul pentru protecție individuală.



7. CURATIREA SUPRAFETEI

Înainte ca chitul să se întărească puteți începe operațiunea de spălare a suprafeței utilizând detergenții Bisazza Shine. Pregătiți 2 recipiente cu acest detergenț: în primul înmuiați pasla din

polyester si stergeti in mod circular de cateva ori suprafata montata pentru a inlatura chitul in exces . Dupa aceea in celalat recipient inmuati buretele Bisazza si inlaturati de pe suprafata montata orice urma de chit .
La final , inmuati buretele in apa curate si stergeti inca o data suprafata .



LIPIREA MOZAIC-ULUI LIVRAT SUPORT HARTIE PE FATA

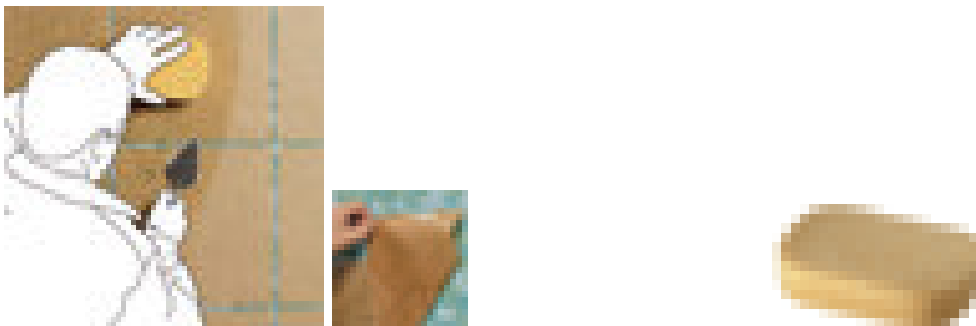
Diferenta dintre mozaic-ul lipit cu hartie pe fata si cel lipit pe retea/plasa consta in faptul ca primul are o hartie speciala lipita pe fata care necesita anumite operatiuni cand se face montajul . Asadar folia nu se monteaza cu hartia spre adeziv ci cu hartia spre cel care face montajul . De la operatiunea de nivelare a suportului pana la aplicarea adezivului fazele de lipire sunt aceleasi ca la mozaic-ul livrat pe plasa/retea.

Asadar descrierea va incepe de la punctul nr 5 .



5.MONTAJUL

Pentru a monta corect acest produs trebuie sa urmariti liniile de pe hartie care trebuie mentinute in acelasi sens – in cazul in care se monteaza pe perete este recomandat ca liniile sa se mentina in pozitie verticala . Foliile nu se monteaza cu hartia spre adeziv ci cu hartia spre cel care face montajul . Atentie la rostul dintre folii – acesta trebuie sa fie de aceeasi latime cu cel dintre placutele de mozaic. Finalizat montajul se bat bine placutele cu spaclu de cauciuc Bisazza pentru a mari aderenza foliilor la adeziv .



6. INDEPARTEAREA HARTIEI

Pentru a indeparta hartia de pe mozaic , spalati suprafata cu buretele inmuiat in apa curate – repetati de mai multe ori operatiunea pana cand observati ca hartia se poate indeparta cu usurinta . Nu apasati deoarece in aceasta faza adezivul nu este inca intarit . Indepartati hartia tragand pe diagonala de partea jos inspre partea de sus , usor pentru a nu deplasa placutele de mozaic .



7. UNIFORMIZAREA ROSTURILOR

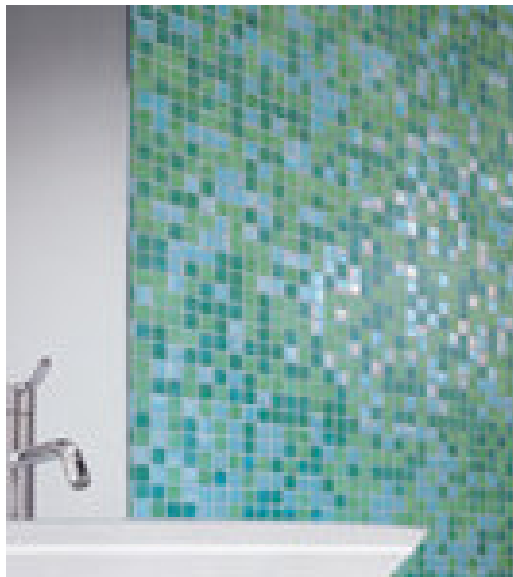
Înainte de întărirea adezivului se uniformizează dimensiunea rosturilor dintre placutele de mozaic . E o operațiune prin care se taie practic rețeaua/plasa dintre placutele de mozaic și după aceea cu ajutorul mistriei Bisazza se regularizează rosturile ca acestea să devină egale . Este una din fazele delicate ale montajului dar contribuie la îmbunătățirea aspectului final al lucrării . Se lasă timp de 24 de ore până la chituire .



8 CHITUIREA

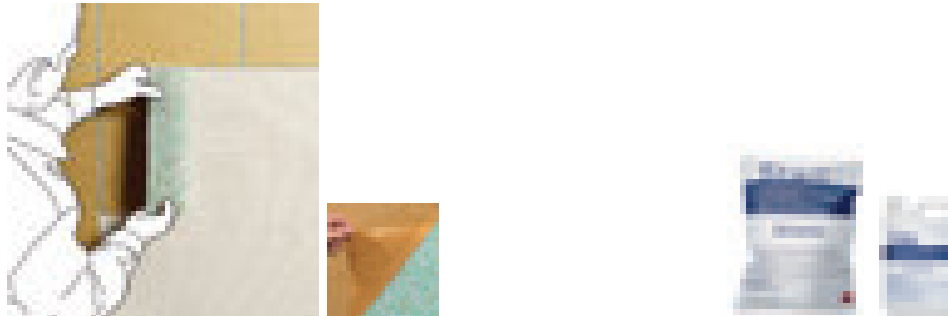
Înainte de chituire îndepărtați dintre rosturi eventualele surplusuri de adeziv și curățați foarte bine suprafața de chituit. Atenție – nu lăsați să se depoziteze apă în rosturile nechituite .

Pregătiți chitul Fillgel varsând toată cantitatea din recipientul A în recipientul cu pasta B . Asigurați-vă că ați folosit toată cantitatea de B . Amestecați ușor cele 2 componente și utilizați amestecul imediat . Puneți chitul cu mistria pe spaclu și întindeți chitul pe suprafața de chituit în diagonală de jos în sus și repetați această operațiune până când toate rosturile sunt umplute cu chit - nu lăsați chit în exces . Utilizați echipamentul pentru protecție individuală.



LIPIREA MOZAIC-ULUI BISAZZA 10X10 mm CU HARTIE PE FATA

Diferenta dintre acest tip de mozaic si cel precedent o constituie dimensiunea placutei . Operatiunile de la verificarea materialului pana la prepararea adezivului sunt aceleasi ca cele prezentate mai sus (1-4) de aceea descrierea o vom incepe de la operatiunea nr 5 .



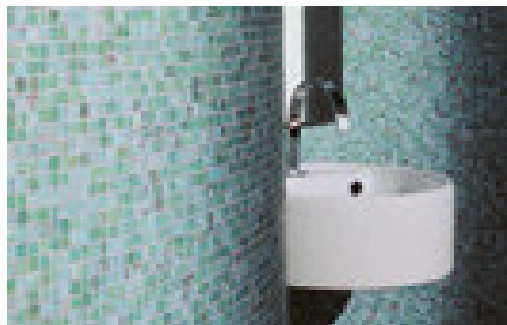
5. MONTAJUL

Toate operatiunile de la nivelarea suportului pana la indepartarea hartiei se realizeaza in acelasi mod ca cele prezentate mai sus . Totusi dorim sa va atragem atentia asupra unor elemente importante : atentie la aplicarea adezivului (Start + Up) – acesta nu trebuie sa se infiltreze printre placute , dupa inmuire indepartati hartia delicat fara a deplasa sau dezlipi placutele de mozaic .



6 . UNIFORMIZAREA ROSTURILOR

Uniformizarea dimensiunea rosturilor necesita mai multa atentie la aceasta dimensiune . Dupa indepartarea hartiei spalati bine suprafata cu buretele Bisazza si nu permiteti depozitarea apei in rosturile nechituite . Operatiunea de chituire si cea de curatire sunt identice cu cele prezentate la mozaic-ul pe plasa.



LIPIREA MOZAIC-ULUI OPUS ROMANO CU HARTIE PE FATA

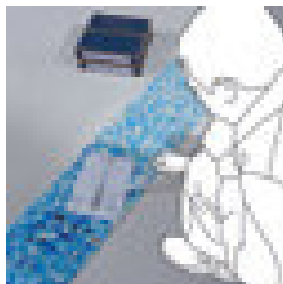


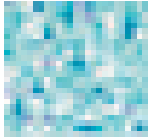
Atat montat pe pardoseala cat si pe perete operatiunile pentru montajul mozaic-ului Opus Romano sunt aceleasi . Inainte de a spala hartia de pe fata se recomanda taierea foliei in fasii de latime 2-3 placute de mozaic in sensul liniilor de pe hartie .



MONTAREA produsului - “SFUMATURE” 20x20 mm LIPIT PE PLASA/RETEA

“Sfumatura” este un model format din 8 folii de mozaic – culori dispuse in degrade . Fiecare modul este format din 8 folii numerotate de la 1 la 8 incepand de la cel mai deschis pana la cel mai inchis .

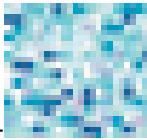




3



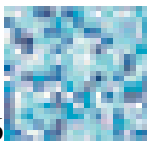
Impreuna cu materialul veti primi de fiecare data schema de montaj care trebuie consultata inainte de a face montajul .



4



5



6



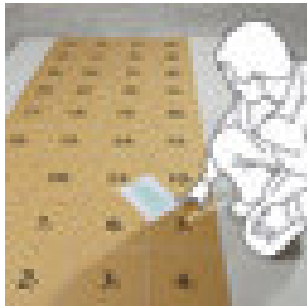
7



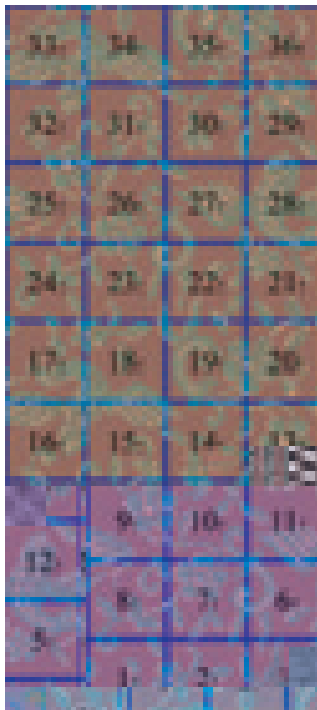
8



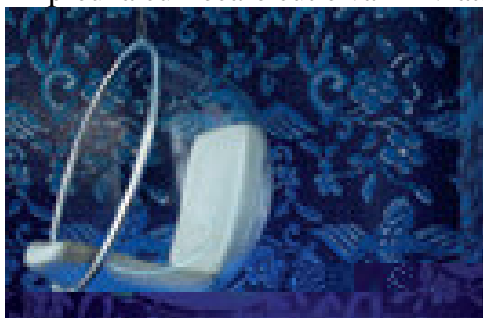
LIPIREA DECORURILOR 10X10mm CU HARTIE PE FATA



Decorul prezentat in aceasta imagine este de tip modular . Fiecare modul este format din mai multe folii care compun desenul , acestea se repeta in functie de marimea suprafetei de montat . In cazul acestor decoruri este foarte important sa se respecte schema de montaj care se gaseste in fiecare cutie. Pentru a va facilita munca Bisazza a numerotat fiecare folie a decorului . Inainte de a incepe montajul este indicat sa se faca o proba punand foliile pe pardoseala fara a le lipi in ordinea de pe schema verificand astfel materialul. In ceea ce priveste montajul se respecta aceleasi reguli – mai sus prezentate . Si in acest caz este important ca rosturile dintre folii sa fie acelasi cu cel dintre placute.



Impreuna cu fiecare cutie va fi livrata schema de montaj care trebuie neaparat consultata si respectata



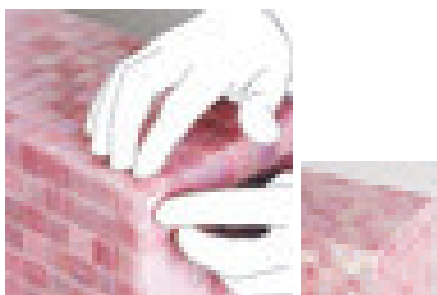
In urmatoare pagini va vom prezenta cateva recomandari pentru montajul mozaicului pe urmatoarele suprafete : suprafete rotunde ,unghiuri de 90 de grade, trepte ..etc Inainte de a incepe montajul trebuie sa tineti cont de prezentarea facuta mai sus referitoare la nivelarea suportului si aplicarea adezivului . Pentru operatiunea de aplicare a adezivului am dori insa sa subliniem urmatoarele : trebuie aplicat cu spatula la 45 de grade fata de suport cat mai uniform fara a incarca suprafata si fara a lasa imperfectiuni . In cazul peretilor este recomandat ca ultima “pieptanare” a adezivului sa se dea orizontal . In timpul aplicarii trebuie sa fiti atenti ca aderenta adezivului sa fie intotdeauna perfecta : o tehnica buna este cea de a amesteca bine compozitia inainte de ultima aplicare. Va reamintim ca in cazul aplicarii mozaicului in zone cu umiditate permanenta (cazi si piscine) trebuie folosit un produs impermeabilizant.

UNGHIUL LA 90 DE GRADE



1 MONTAJUL

Inainte de toate trebuie sa verificam ca unghiul de 90 de grade sa fie perfect . Pentru a verifica se aseaza pe acesta 2 placute de mozaic la 90 de grade , acestea fiind bizelate (taiate la 45 de grade) daca unghiul este drept atunci placutele se imbina perfect. Dupa nivelearea suprafetei si aplicarea adezivului incepeti montajul cu cate 1 folie de mozaic pe fiecare latura a acestuia.



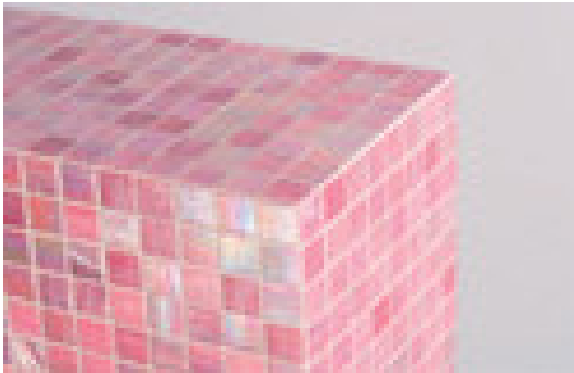
2 FINALIZAREA LUCRARI

Inainte de intarirea adezivului verificati daca toate placutele se imbina perfect , daca formeaza unghi la 90 de grade perfect drept . Dupa verificare se chituieste si se spala.



3 . FINISAREA MUCHIILOR

Cand chitul este complet intarit este recomandat sa se finiseze usor muchiile utilizand un flex cu disc abraziv .

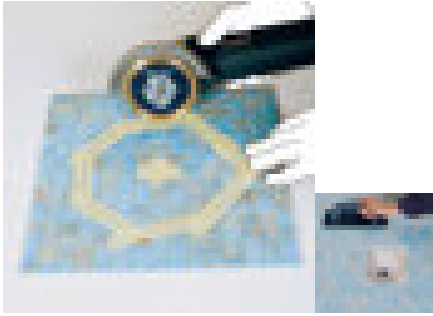


MONTAJUL MOZAICULUI - CADA DE DUS



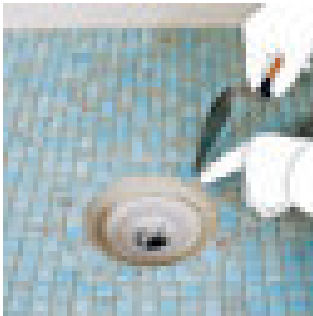
1 PREGATIREA PTR MONTAJ

Dupa pregatirea adecvata a suportului prin folosirea unui produs impermeabilizant compatibil cu adezivul Bisazza(recomandat sa va adresati producatorilor de materiale ptr constructii) si nivelarea perfecta puteti monta mozaicul incepand cu partea care inconjoara sifonul . Luati o folie de mozaic si asezati-o pe mijlocul cazii peste sifon avandu-l ca punct de reper . Lipiti hartie adeziva formand un cerc de dimensiunea orificiului de evacuare si apoi cu un compass trasati un cerc pe hartia lipita marindu-l cu 1 placuta + 5 mm , acest cerc va indica exact locul unde va fi taiata folia de mozaic .



2 MONTAJUL

Taiati mozaicul exact pe linia trasata folosind un disc diamantat . Aplicati adezivul si montati folia de mozaic obtinuta pe centrul cazii in asa fel incat orificiul de scurgere sa ramana descoperit . Continuati apoi montajul suprafetei ramase.



3 . FINALIZAREA LUCRARI

La sfarsit ramane de montata partea care inconjoara sifonul . Se iau placute separate se modeleaza cu clestele pentru mozaic (pinza simplice) si cu discul diamant pana devin trapezoidale in asa fel incat sa se imbine perfect urmarind linia de cerc din jurul sifonului. E important ca in jurul sifonului sa lasati un rost de cca 4 mm care va fi umplut cu chit elastic. Acesta rost este foarte important pentru ca materialul sa reziste dilatatiilor termice . Dupa regularizarea rosturilor se chituieste si se spala.



TREPTELE – BORDURILE ROTUNDE

OPERATIUNE PRELIMINARA PREGATIREA FÂSIILOR DE MOZAIC



Înainte de a începe montajul pe suprafețe rotunde este indicat să vă pregătiți fâsiile de mozaic în cantitatea necesară finalizării lucrării tăind foaia de mozaic în sens vertical urmând liniile de rețea care sunt mai dese . Taiati firele de rețea rămase pe marginea fiecărei fasii și apoi aranjați placutele tăind o parte cât mai mică de rețea dintre o placută și cealaltă în așa fel încât să permită curbarea fasiei pentru a fi montată pe o suprafață curbă .



Când mozaicul este livrat ca hartie pe fata , pregătiți materialul tăind cu partea ascuțită a spatulei fâsiile de mozaic urmând venatura hârtiei . Suportul se va tăia bine, lăsând doar o porțiune mică de hartie pe placute doar atât cât să asigure mobilitate pentru a facilita montajul pe suprafețe rotunde.

TREPTELE



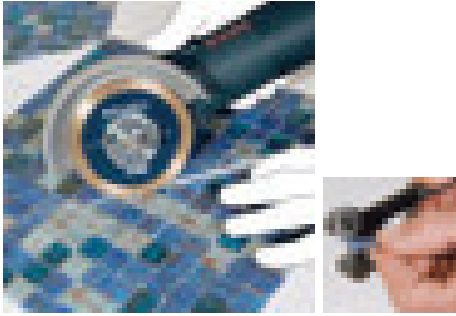
1. Montajul trebuie inceput cu treapta cea mai inalta (de sus in jos) . Inainte de a aplica adezivul Bisazza trebuie trasata pe treapta schema de montaj . Cu un creion trasati pe contatreapta o linie paralela cu planul treptei urmatoare .



2. Dupa ce ati aplicat adezivul in sens orizontal incepeti montajul mozaic-ului din partea superioara a contratreptei la inaltimea liniei trasate cu creionul . Continuati montajul utilizand fasiile taiate sau placute in functie de suprafata.



- 3 . Cand ajungeti la partea superioara a treptei este indicat , pentru a obtine un rezultat final pozitiv , sa montati mai intai fasiile in cele doua extremitati ale suprafetei de montat . Pe masura ce suprafata de montat se reduce folositi spatula pentru a aplica adezivul . Dupa aceea cu ajutorul mistriei Bisazza faceti in asa fel incat rostul dintre placute sa fie acelasi . Continuati montajul lipind cate o fasie incepand alternativ o data din partea dreapta – o data din partea stanga a treptei .



4.TAIEREA PLACUTELOR

Pe masura ce veti monta mozaic-ul se vor crea mici spatii intre placute , pe suprafata curbata , in colturi - care vor trebui acoperite cu bucati de mozaic . Pentru aceasta operatiune puteti folosi clestele de taiat Bisazza pentru a reduce placuta la dimensiunea ceruta , cand spatiul de acoperit este mai mic decat o placuta - se taie 2 placute cu una din parti mai mica de jumătate astfel incat cu cele 2 parti mai mici se va crea o placuta patrata redusa ca dimensiune fata de standard – rezultatul va fi pe masura . In cazul in care trebuie sa taiati o folie pe diagonala sau pe linie curba se va trasa linia cu un marker si se va folosi discul diamantat Bisazza



4.REZULTATUL FINAL

Continuati montajul aplicand placutele pe lungul treptei successive. Cand ati incheiat lipirea placutelor folositi mistria Bisazza pentru a uniformiza dimensiunea rosturile . Dupa aceea se trece la faza de chituire si de spalare .

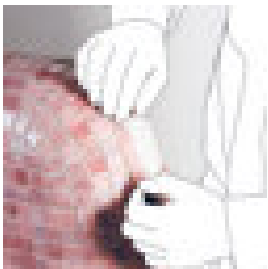


BORDURA ROTUNDA



1 MONTAJUL

Dupa ce ati nivelat bine suprafata si ati aplicat adezivul Bisazza aplicati primele 2 folii de mozaic conform foto pe partea rotunda a bordurii – se aplica dupa aceea urmatoarele folii in sens vertical (perpendicular pe partea curbata a bordurii) urmarind linia primelor 2 folii . Dupa ce ati incheiat montajul vertical continuati-l in sens orizontal.

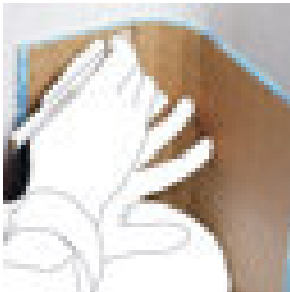


2 FINISAJUL

Incheiat fiind montajul pe fiecare parte a bordurii ramane de acoperit partea rotunda . In acest caz incepeti montajul conform foto folosind fasiile pregatite si incheiati montajul completand chiar cu placute sau cu placute taiate cu ajutorul clestelui de taiat Bisazza. Va reamintim ca dupa taiere la fiecare placuta trebuie finisata muchia . Dupa aceea se trece la faza de chituire si de spalare .



IMBRACAREA IN MOZAIC A UNGHIURILOR



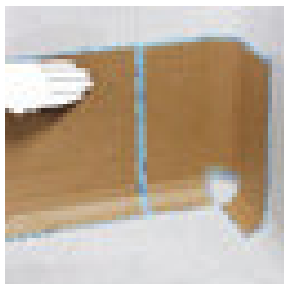
1 . PREGATIREA PENTRU MONTAJ

E foarte important ca peretii sa fie drepti si nivelati in caz contrar montajul va fi complex , persoana care monteaza trebuie sa fie experimentata si va cere mai mult timp pentru a aranja placutele. In prima faza se va aseza folia de mozaic fara adeziv pe unghiul format de pereti , se vor numara placutele care acopera unghiul – in cazul nostru 3 – se va trasa o linie pentru decupaj .



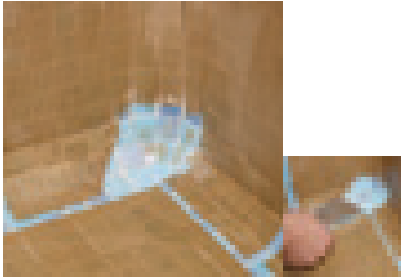
2. ELIMINAREA SURPLUSULUI DE PLACUTE

Cu partea ascutita a spatulei se vor decupa cele 9 placute(3 pe inaltime si 3 pe latime) si se va aseza din nou folia fara adeziv pe unghi deplasand-o spre pardoseala pana cele 2 extremitati ale partii decupate se ating . Trasati dupa aceea o linie orizontala deasupra foliei de mozaic de unde veti continua ulterior montajul .



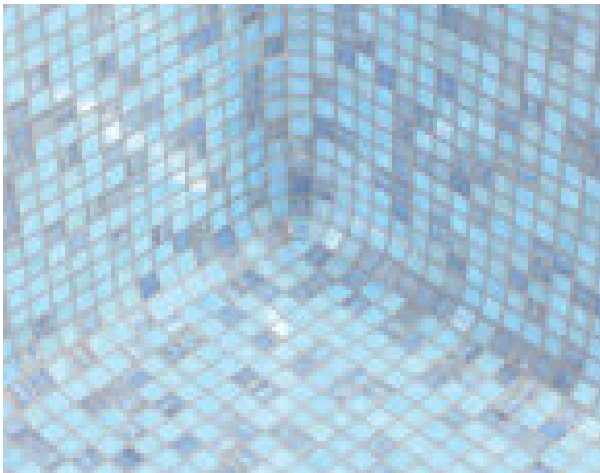
3 . MONTAJUL

Dupa ce ati aplicat adezivul lipiti prima folie de mozaic (cea in forma de “U” intors) si apoi continuati montajul pe sens orizontal stanga si dreapta. Continuati montajul pastrand dimensiunea rosturilor dintre folii .



4.FINISAJUL

In ultima faza a montajului veti lipi placutele care lipsesc, cele care vor acoperi unghiul . Pentru aceasta trebuie sa taiati si sa finisati placutele in asa fel incat sa se incadreze perfect in suprafata ramasa. Pentru aceasta operatiune utilizati un Flex cu disc-ul diamantat Bisazza . Dupa montaj se spala hartia , se chituieste si se spala din nou .



MONTAREA DECORURILOR IN PISCINA

Inainte de a incepe montajul se va stabili zona exacta unde se vor lipi aceste decoruri . Toate aceste decoruri vor fi livrate cu hartie pe fata in timp fondul va fi atat pe suport de hartie cat si pe suport de retea /plasa . In continuare va vom prezenta montajul in ambele cazuri . In cazul piscinelor pentru suport/sapa trebuie folosit un produs impermeabilizant compatibil cu adezivul Bisazza cu care se va realiza nivelarea suprafetei .

DECORUL SI FONDUL PE SUPORT DE HARTIE



1 Se stabileste zona unde se va monta decorul ajutandu-va de cateva folii de mozaic si tinand punct de reper marginea piscinei . Trasati linii perpendiculare intre ele si le veti evidential cu un marker colorat. In cazul in care piscine este rotunda punctul de reper il reprezinta axele decorului .

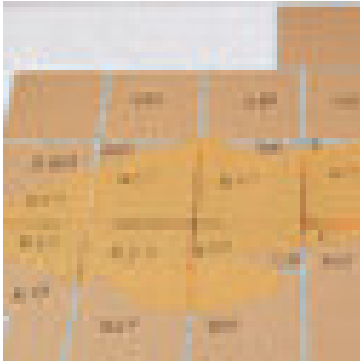


2 Asezarea foliilor de mozaic fara adeziv . Inceperi prin a aseza fara adeziv foliile de mozaic numerotate respectand schema de montaj . Pentru a va facilita montajul foliile Bisazza sunt numerotate si cu o sageata ce indica sensul ptr montaj . Continuati sa asezati fara a le lipi si foliile de fond care vor incojura decorul .



3.TAIEREA FOLIILOR DE FOND

Pentru a imbina perfect fondul cu decorul se suprapun foliile de fond peste cele de décor si se decupeaza dupa forma acestuia. Dupa ce ati decupat folia de fond dupa décor numerotati-o cu aceeasi cifra pentru a va facilita montajul .

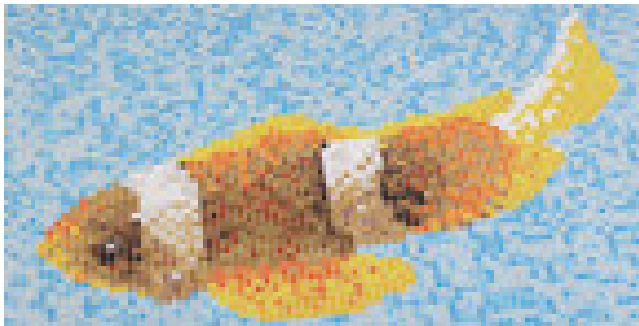


4.MONTAJUL

Dupa ce ati montat fondul dupa liniile trasate incepeti montajul decorului respectand schema de montaj .



5. Dupa montaj spalati hartia, verificati dimensiunea rosturilor , chituiti si spalati din nou .



MONTAJUL DECORULUI PE SUPORT DE HARTIE IMPREUNA CU FONDUL PE SUPORT RETEA/PLASA

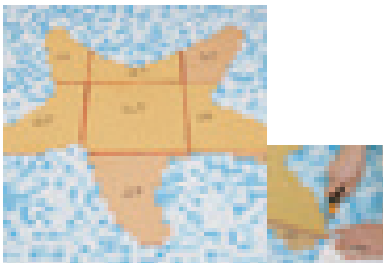


1 Fazele initiale referitoare la trasarea suprafetei de montat, aplicarea foliilor fara adeziv sunt aceleasi .

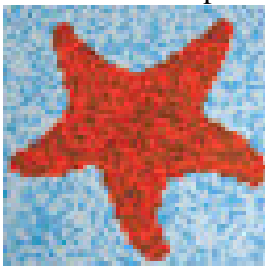


2 TAIEREA FOLIILOR CARE INCONJOARA DECORUL

In cazul in care fondul este livrat pe suport de retea/plasa decuparea foliilor se face cu mai multa grija pentru a nu afecta suportul , pentru acesta se recomanda folosirea unui carton sau un placaj pe care sa decupati folia . Taiati cu grija firele de plasa/retea .

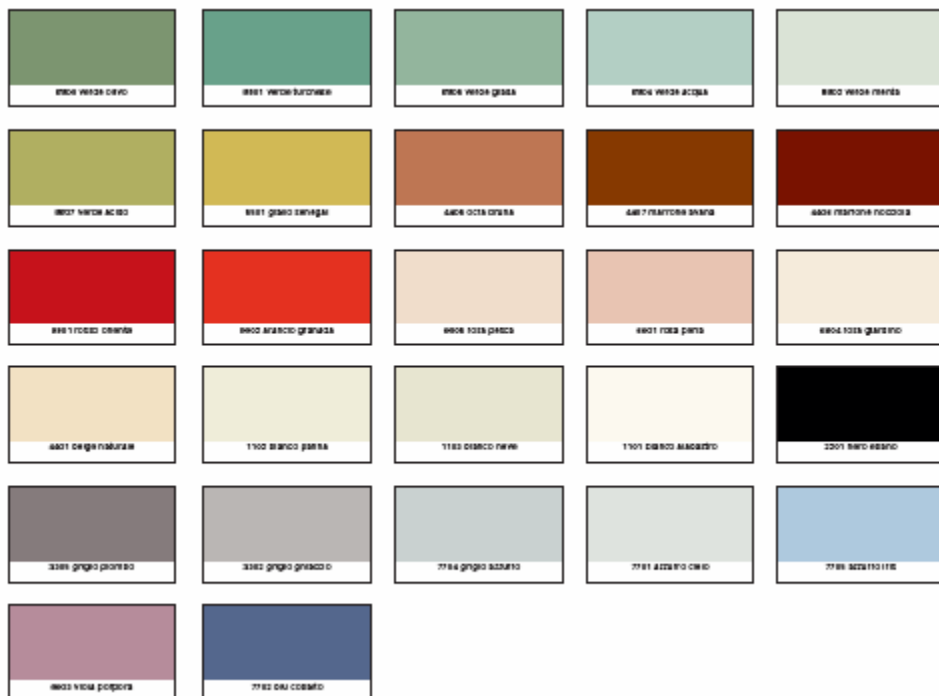


3. Dupa ce ati incheiat montajul spalati hartia cu grija fara a misca placutele de mozaic . Cu mistria Bisazza uniformizati dimensiunea rosturilor – daca este necesar taiati plasa in anumite locuri fara a afecta stratul suport .



4. Dupa ce spalati hartia, chituiti si spalati din nou

CULORI FILLGEL



Colectivul de redactare al cartii tehnice:

Senior Product Manager, **Anca Oprea**
 Director Tehnic CS, ing. **Sabina Armaselu**

BUCURESTI - ROMANIA - Sos. Vitan-Barzesti nr. 11A, sector 4; Tel/Fax: 021-332.09.01, 334.94.63;
 Reg. Com. J/40/14205/1994 - Cod fiscal R 5990324 - Cont RO74RNCB501000000130001 B.C.R.
 Sector 1, BUCURESTI - RO43BACX0000000030565310 HVB sucursala Grigore Mora
 BUCURESTI; Capital Social: 139.400.000.000 ROL (13.940.000 RON)

